

# Kuhmoinen Satamarinteen asemakaava-alueen muinaisjäännösinventointi 2015



Hannu Poutiainen  
Ville Laakso



Tilaaaja: Kuhmoisten kunta

## Sisältö

<b>Perustiedot</b> .....	<b>2</b>
<b>Yleiskartta</b> .....	<b>3</b>
<b>Vanhat kartat</b> .....	<b>4</b>
<b>Tutkimus</b> .....	<b>7</b>
Maastotutkimus .....	9
Havainnot .....	10
Tulos .....	12
Lähteet .....	12
<b>Kuvat</b> .....	<b>13</b>

Kansikuva: Entistä vesijättöä paloaseman edestä etelään.

## Perustiedot

*Alue:* Kuhmoinen. Satamarinteen asemakaava-alue.

*Tarkoitus:* Selvittää sijaitseeko asemakaava-alueella kiinteitä muinaisjäännöksiä, tai muita maankäyttöön vaikuttavia kulttuurihistoriallisia jäänteitä.

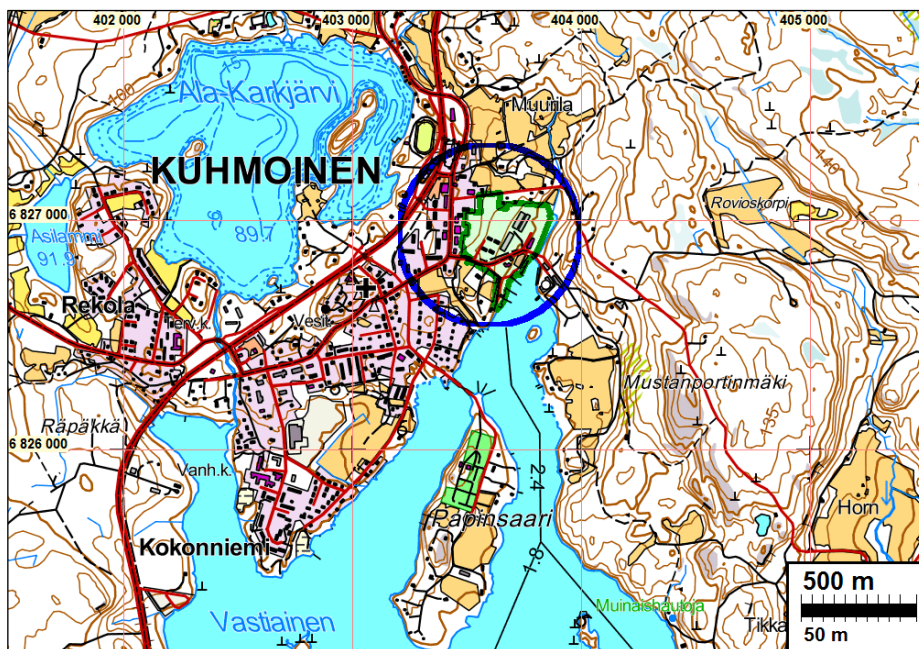
*Maastotyöt:* 9.9.2015.

*Kustantaja:* Kuhmoisten kunta.

*Tekijät:* Mikroliitti Oy, Ville Laakso ja Hannu Poutiainen.

*Aikaisemmat tutkimukset:* Petteri Pietiläinen 2002 inventointi.

*Tulokset:* Tutkimusalueelta ei tunnettu ennestään kiinteitä muinaisjäännöksiä. Inventoinnissa ei havaittu kiinteitä muinaisjäännöksiä tai muita maankäyttöön vaikuttavia kulttuurihistoriallisia jäänteitä.



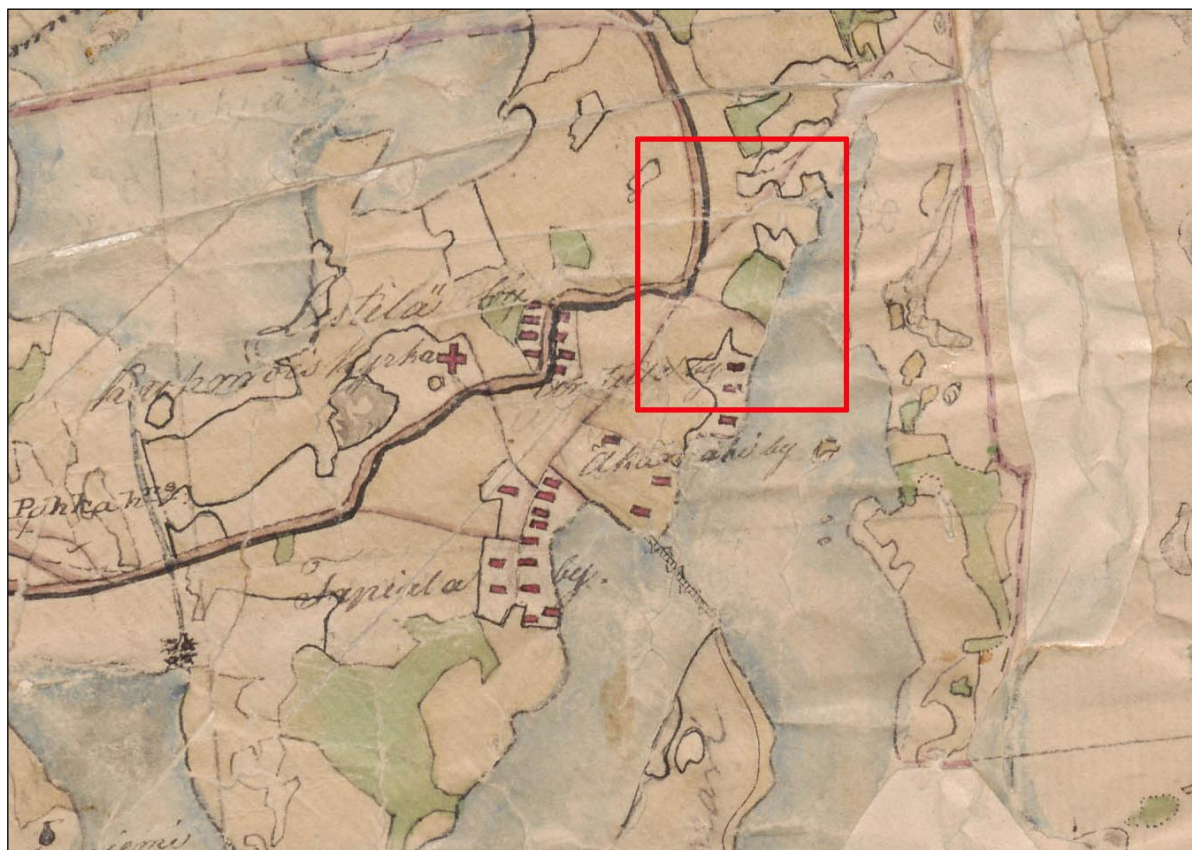
Tutkimusalue on rajattu vihreällä.

*Selityksiä:* Koordinaatit ja kartat ovat ETRS-TM35FIN-koordinaatistossa (Euref). Kartat ovat Maanmittauslaitoksen maastotietokannasta syksyllä 2015 ellei toisin mainittu. Valokuvia ei ole talletettu mihinkään viralliseen arkistoon eikä niillä ole mitään kokoelmatunnusta. Valokuvat ovat tallessa Mikroliitti Oy:n serverillä. Kuvaaja: Hannu Poutiainen.

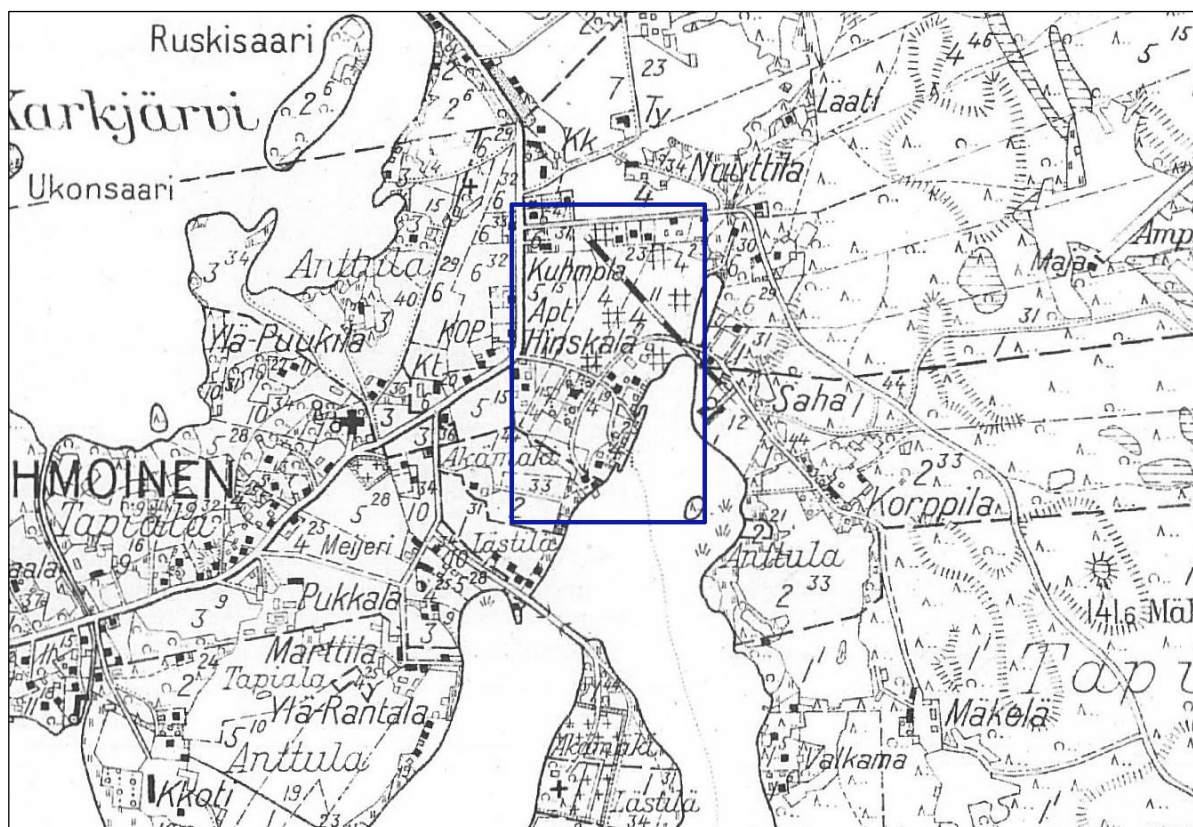
Yleiskartta

Tutkimusalueen rajaus on vihreällä.

## Vanhat kartat



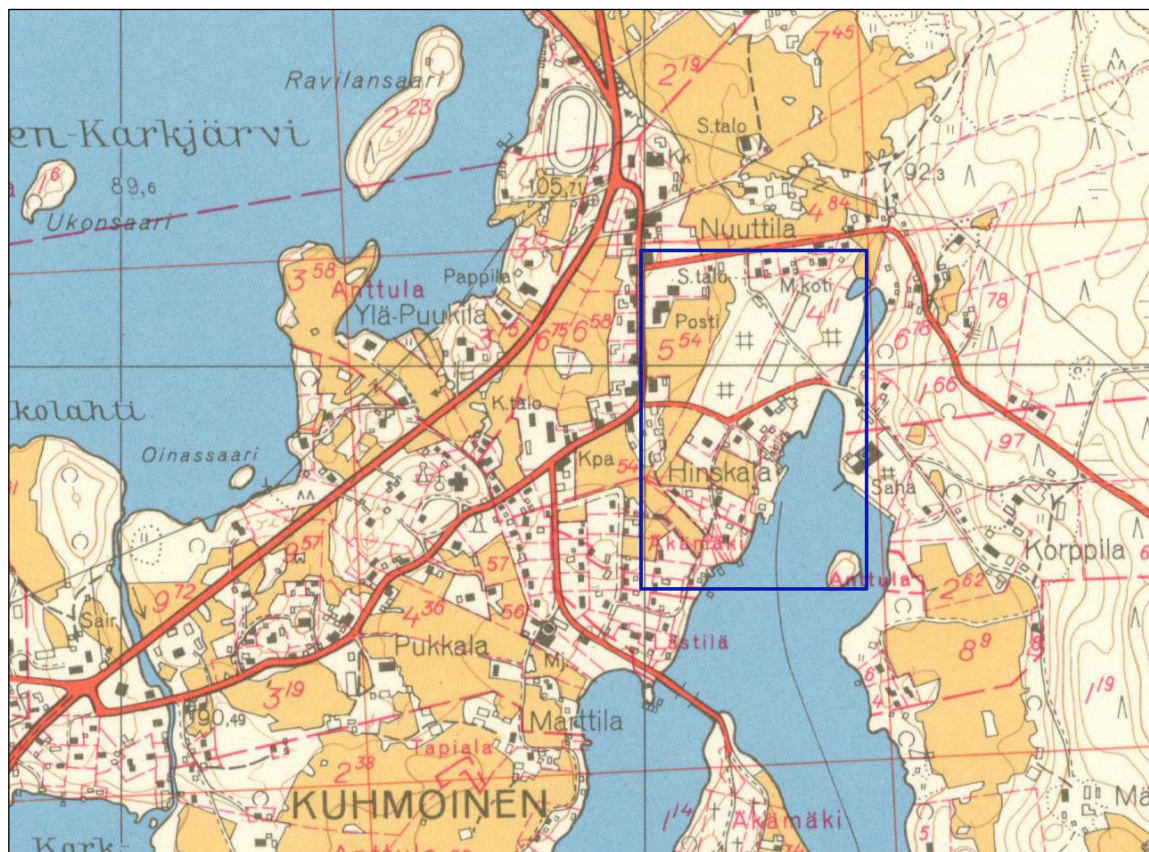
Ote pitäjänkartasta vuodelta 1842 (2143 09 Kuhmoinen +8).  
Tutkimusalue on punaisen suorakaiteen sisällä.



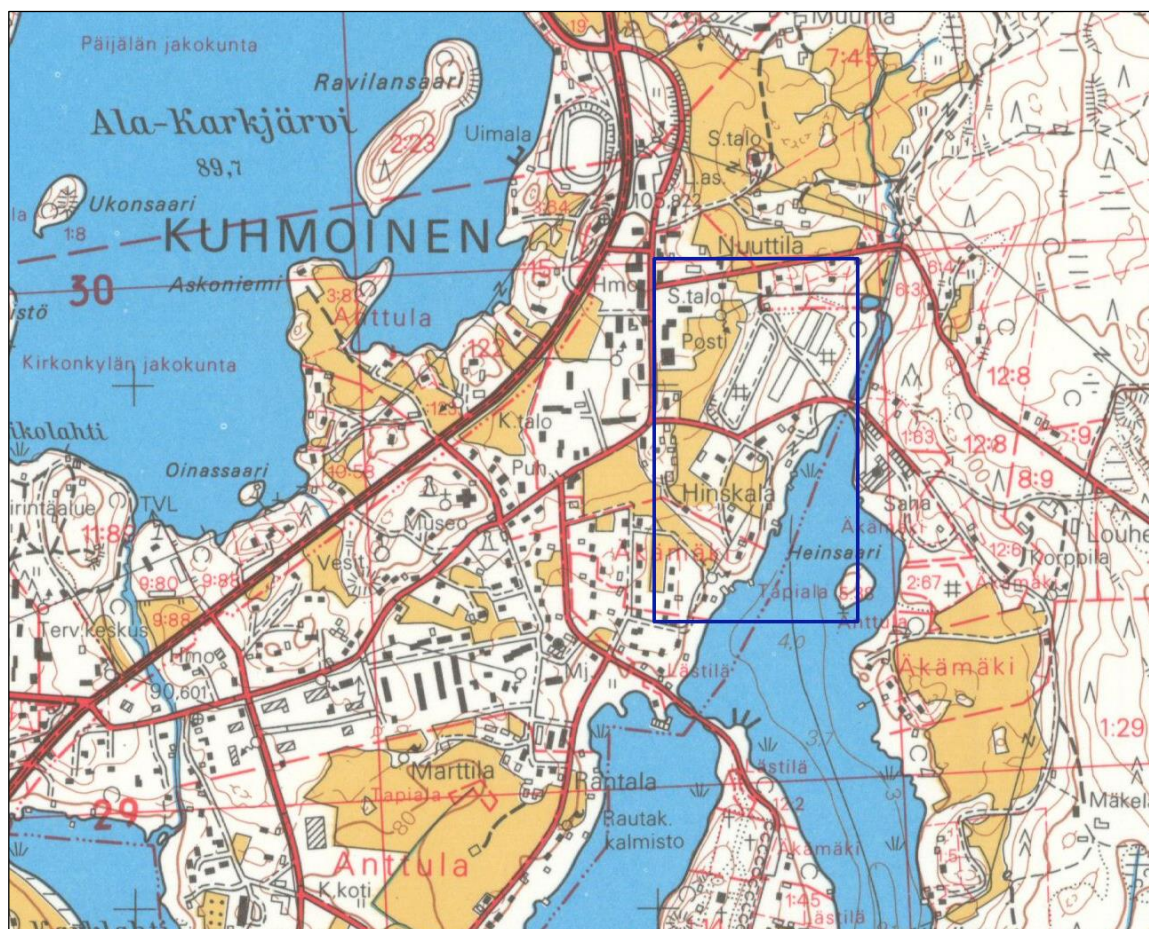
Ote kartasta vuosilta 1933–37 (Pitäjänkartta 1:20 000 Kuhmoinen Lehti 683/256 Yläkärkjärvi).  
Tutkimusalue on sinisen suorakaiteen sisällä.



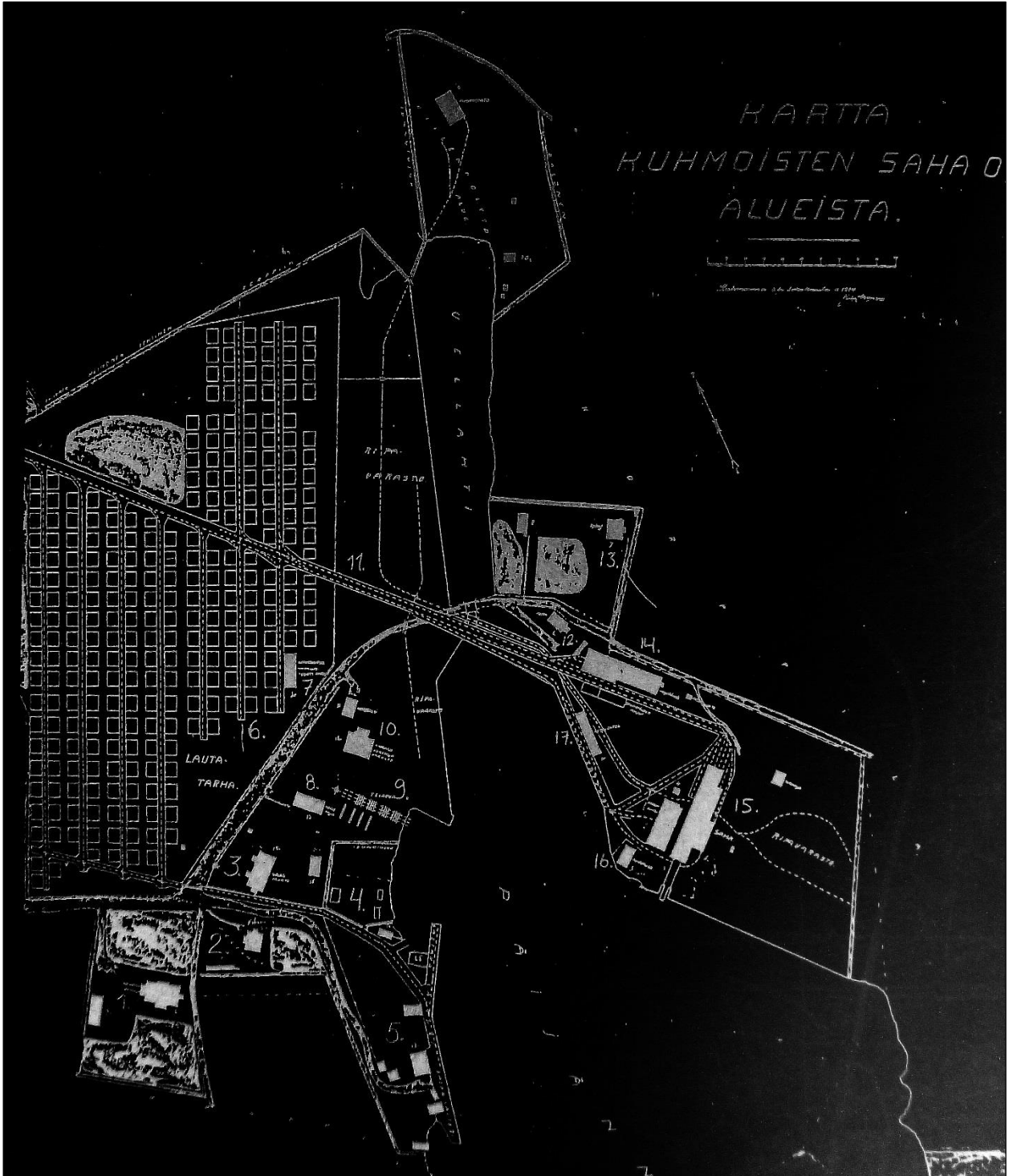
Ote kartasta vuodelta 1939. (Taloudellinen kartta Kuhmoinen lehti 60).  
Tutkimusalue on punaisen suorakaiteen sisällä.



Ote peruskartasta 2143 09 Kuhmoinen vuodelta 1965. Tutkimusalue on sinisen suorakaiteen sisällä.



Ote peruskartasta 2143 09 Kuhmoinen vuodelta 1985. Tutkimusalue on sinisen suorakaiteen sisällä.



Kuhmoisten sahan alue vuonna 1934

Kartta on kirjasta *Sahan lahti Kuhmoisten kirkonkylässä* (Sirkka-Liisa Ranta, 1987).

### Tutkimus

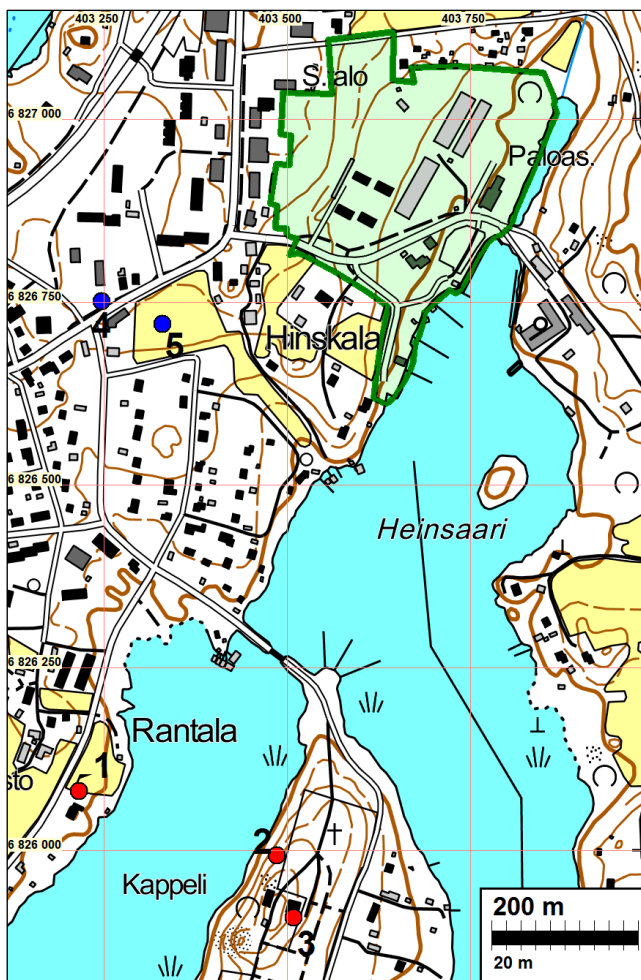
Kuhmoisten kunnassa on käynnissä Satamarinteen alueen asemakaavamuutos. Kunta tilasi asemakaava-alueen muinaisjäänösinventoinnin Mikroliitti Oy:ltä. Ville Laakso ja Hannu Poutiainen tekivät muinaisjäänösinventoinnin maastotyöt 9.9.2015 tutkimuksen kannalta hyvissä olosuhteissa.

Tutkimusalue on tarjouspyynnön liitteessä (OAS) rajattu Satamarinteen kaavan suunnittelualue. Se rajautuu pohjoisessa Ansiolahdentiehen sekä tienvarren eteläpuolen omakotitontteihin, län-

nessä Toritien itäpuolen kerrostalotontteihin ja etelässä osittain Sahatiehen ja Satamatiehen. Idässä aluetta rajaa Päijänteeseen (keskivedenpinta 78,3 m mpy) kuuluva lahdenpohjukka. Alue on nykyisin osittain rakennettua pientalo- ja teollisuusaluetta.

Päijänne on ulottunut alueella n. 97 m korkeustasolle ja maamme viime jääkauden jälkeisen varhaisimman ihmisasutuksen aikainen Ancyclusjärvi n. 105 m korkeustasolle. Alueelta on mahdollista löytää rantasidonnoisia, esihistoriallisia muinaisjäänköksiä n. 82–105 m korkeustasojen väliltä, eli koko suunnittelualueelta. Huomioon on otettava myös rautakautisten muinaisjäänkösten mahdollisuus. Lisäksi alueella on saattanut sijaita erilaisia historiallisen ajan muinaisjäänköksiä, kuten autoituneita, vanhoja talo- ja kylätontteja.

Kaava-alueelta ei kuitenkaan entuudestaan tunnettu muinaisjäänköslöytöjä, mutta sen sijaan lähialueelta niitä on tiedossa useitakin. Papinsaaren ja Ala-Rantalan rautakautisille muinaisjäänköskohteille on kaava-alueelta lyhimmillään puolisen kilometriä. Hinskalan ja Hokkalan rautakautisille löytöpaikoille matkaa kertyy vastaavasti runsaat parisataa metriä.



Tutkimusalueen rajaus vihreällä.

Papinsaaren (mj-tunnus 291010012) (3) pohjoisosasta on saatu talteen rautakautinen (800 jKr.) kätkölöytö monine pronssiesineineen (KM 7854: 1-16, 7903:1-2): mm. kaksi rintaketjua riipuksiineen sekä ranne- ja kaularenkaita ja solkia. Papinsaaren keskivaiheilta on löydetty rautakautista keramiikkaa sekä palanutta savea ja todennäköistä kulttuurikerrosta. Kätkölöydön ja kulttuurikerroksen väliseltä alueelta on lisäksi löydetty rautakautinen koru, nk. hevosenkenkäsolki (KM 16846), sekä palanutta ihmisen luuta ja keramiikkaa. (Kartalla kohde 2 on Papinsaari hautausmaa.)

Mantereen puolella, vastapäisestä Papinsaaresta länteen, on sijainnut Ala-Rantalan (mj-tunnus 291010004) (1) rautakautinen hautapaikka, joka osittain tuhoutui rakennustöissä jo satakunta vuotta sitten (KM 1232: 1-9 hautalöytöjä; KM 1558 rautakirves). Kellaria kaivettaessa löytyi ihmisten pääkalloja ja muita luuta.

Vuonna 1907 Appelgren-Kivalon tarkastaessa paikkaa löytyi viisi kivillä peitettyä luurankoa. Löytöinä paikalta on useita koruja, mm. tappikoristeinen kuparisolki ja hevosenkenkäsolki sekä rauta-aseita, yksi keihäänkärki ja kolme kirvestä. Löytöjen perusteella pääosa haudoista on ristiretkiajalta noin 1050–1150 jKr.



Nykyisen kunnantalon kestopäälystetyn pysäköintipaikan kohdalta on tiedossa Hokkalan (mj-tunnus 291040019) (4) rautakautinen löytöpaikka (KM 15675, rautainen putkikirves). Hinskalan löytöpaikka (mj-tunnus 1000026969) (5), mahdollinen rautakautinen muinaisjäännös, on paikannettu pellolle. Sieltä on löydetty useita rautakautisia esineitä (KM 40476: 1-4): tasavartisen soljen katkelma, rannerenkaan katkelma, ketjunktajan kappale ja sulanutta pronssia.

Rautakautisten löytöjen perusteella Kuhmoisten kirkonkylässä (yhteisnimitys Anttulan, Tapialan, Lästilän ja Äkämäen kylille) on ollut pysyvää asutusta rautakauden loppupuolelta lähtien. Historiallisten asiakirjojen perusteella tiedetään kyläryhmässä vuonna 1539 olleen savuja kaikkiaan 21. Vuonna 1698 koko Kuhmoisten alueella oli 67 taloa. Niistä seitsemän, mm. Hinskala, oli Lästilän alueella. (Suvanto 1965) Nykyisen Hinskalan tilan pellot rajautuvat osin kaava-alueen eteläkärkeen.

Kuhmoisten kirkonkylä oli 1700-luvulla yksi suurimmista ryhmäkylistä Suomessa, mutta vuosisadan toisella puoliskolla osa rakennuksista tuhoutui tulipaloissa. Tämä johti kylärakenteen hajoamiseen, mikä kehitys jatkui vuosien 1789 ja 1831 isojakojen seurauksena. (Suvanto 1965; Ranta 1987)

Vuonna 1912 Kirkonkylän rantaan perustettiin Korppilan höyrysaha, joka myöhemmin tuli tunnetuksi Kuhmoisten Sahana. Alun perin laudat oli tapuloitu sahan ympärille, mutta 1920-luvulla toiminta laajeni kuuden hehtaarin maakauppojen myötä itärannalta myös länsirannalle, jonne perustettiin mm. lautatarha. Lisäksi telakka ja laivasilta sijaitsivat lahden länsirannalla, kuten myös palvelu- ja asuinrakennukset. Vuonna 1947 saha tuhoutui tulipalossa, mutta jatkoi sen jälkeen toimintaansa vielä nelisen kymmentä vuotta. (Rantala 1987)

Sahalta lautatarhalle rakennettiin 1920-luvulla pienoisorautatie, joka perustettiin liejupohjaiseen lahteen ajetun ripatäytteen päälle. Vellahti oli 1920-luvulla nykyistä leveämpi, ja sen täyttäminen jättepuulla aloitettiin rautatiesillan rakentamisen jälkeen. Siten Vellahti vähitellen sai nykyisen muotonsa. (Ranta 1987).

### **Maastotutkimus**

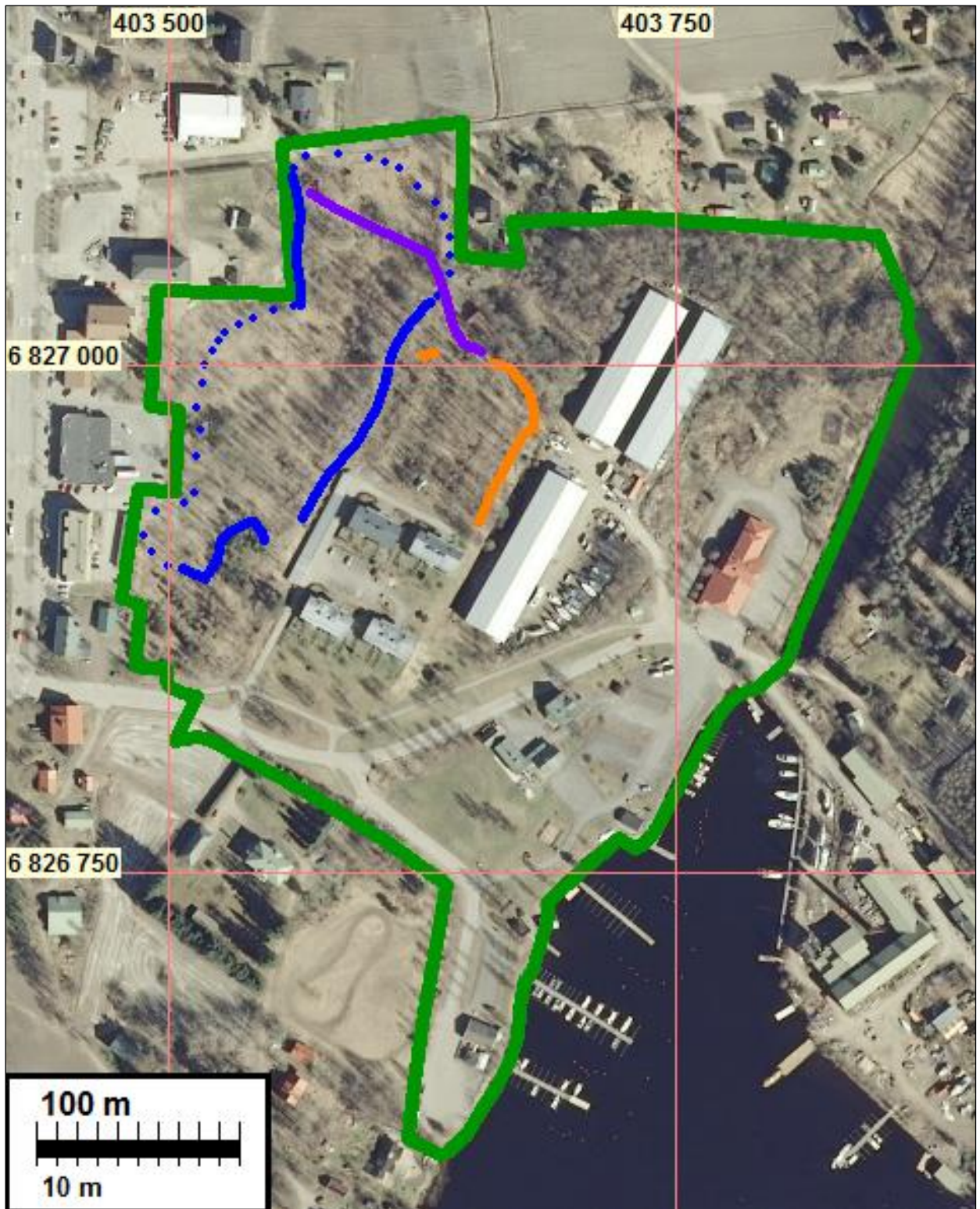
Kaava-alueella tehtiin ns. asemakaavatason muinaisjäännösinventointi. Siinä etsittiin alueelta kaikenlaisia ja kaiken ikäisiä muinaisjäännöksiä sekä tehtiin havaintoja historiallisen ajan maankäytöstä. Inventoinnin yhteydessä tarkastettiin aluetta kuvaavat vanhat kartat sekä muut relevantit lähteet. Kansallisarkistosta ei kuitenkaan löydetty aluetta kuvaavia isojakokarttoja.

Tutkimusalueen muinaisjäännöstilanne tarkastettiin Museoviraston kulttuuriympäristön muinaisjäännösrekisteristä inventoinnin valmisteluvaiheessa. Muinaisjäännösrekisteri sisältää ajantasaiset tiedot muinaisjäännöksistä, niiden sijainnista ja rajauksista. Tiedot muinaisjäännösrekisteriin on kerätty eri toimijoiden raporteista. Muinaisjäännösrekisteriin sisältyy kohteista perustiedot, joten lisäksi tarkistettiin tietoja kirjallisuudesta.

Mahdollisten muinaisjäännösten löytämiseksi sekä maankäyttöhistorian selvittämiseksi sopiviksi arvioiduissa maastonkohdissa tehtiin maannätekairauksia (käsikairalla, 1 cm pesä) ja koe-kuoppia. Koekuopat kaivettiin lapiolla ja maa-aines seulottiin, tai vaihtoehtoisesti (tapauskohtaisesti, parhaiten kulloiseenkin tilanteeseen soveltuen) maa-aines käsiteltiin kaivauslastalla. Kaikki inventoinnin kannalta relevantit havainnot dokumentoitiin valokuvaamalla ja mittaamalla sekä kirjallisesti muistiinpanoin. Tietyistä havainnoista otettiin paikannustiedot GPS-laitteella (Garmin Montana, mittaustarkkuus arviolta  $\pm$  5-10 m).

Alue tarkastettiin kattavasti kulkemalla se ristiin rastiin. Alueella tehtiin silmänvaraisia havaintoja, kaivettiin koekuoppia ja tehtiin maanäytekairauksia muinaisjäänneksen toteamiseksi tai sen toteamiseksi, että sellaista ei paikalla ole.

### Havainnot



Kuorittu ja kaivettu alue on merkitty sinisellä, pengertie violetilla ja keinotekoinen penkka oranssilla.  
Tutkimusalueen rajaus on vihreällä

Maastohavaintojen perusteella alueen maaperää on vuosikymmenten kuluessa käsitelty voimaeräisesti sitä kuorimalla, kaivamalla, kasaamalla ja tasaamalla.

Alueen länsireunalle on kasattu kuorittua maata ja isoja maakiviä. Laajimmillaan kasatun maan alue on tutkimusalueen luoteisosassa, jonne on lisäksi tehty kaivantaja sähkökaapeleita varten ja pystytetty niihin liittyen kaksi uutta koppia. Alueen poikki, jokseenkin luode-kaakkosuunnassa, kulkee pengertie, jonka kahden puolen näkyy voimakkaan maankäsittelyn merkkejä. Länsipuolella on kuorittua ja tasattua maaperää sekä toisaalta maavalleja sekä jyrkähköä ja kaivamalla aikaan saatua penkkaa. Se jatkuu etelässä aina uusille 2-kerroksisille rivitaloille saakka, joiden autokatos ulottuu aivan penkkaan saakka. Pengertien länsipuolella on laajat tasatut maa-alueet jatkuen keinotekoiselle penkalle. Koillisosassa kulkee viemäriinija, jota varten on muokattu maata varsin leveältä alueelta.



Kuorittua ja tasattua maanpintaa alueen keskivaiheilla (vas.). Täyttömaa-alueita alueen luoteisosassa (oik.).

Vanhat peruskartat (vuosilta 1965, 1985) ja pitäjänkartat (vuosilta 1937–1938/1942) tukevat maastossa tehtyjä havaintoja alueen voimakkaasta maankäsittelystä ja antavat sille myös selityksen. Pitäjänkartalla on nykyisen Ansiolahdentien ja Satamatien sekä lahdenpohjukan rajamalle alueelle – lukuun ottamatta talotontteja – merkitty puutavaravarasto. Ansiolahdentien kuppeista lähtien, varastoalueen poikki ja lahdenpohjukan yli, on merkitty kulkemaan rautatie luode-kaakkosuunnassa Kuhmoisten sahalle. Varastoalueen länsipuolinen alue näyttää olleen pääosin peltoa – muutamia talotontteja lukuun ottamatta – nykyiseen Toritiehen saakka.

Vuoden 1965 peruskartalla varastoalueen keskivaiheille on merkitty kaksi hallirakennusta, ja aiemman rautatien paikalla on kärrytie. Vuoden 1985 peruskartan perusteella varastoalueelle on rakennettu kolmas halli edellisten viereen, varastoalueen länsiosaan on tehty kehämäinen kärrytie ja sen lounaissyrrälle leikattu luiska. Korkeuskäyrien ja maastonmuotojen perusteella pääteltynä maa-alueita on kaivettu ja tasattu useista kohdista. Lahdenpohjukka on vuosiin 1937–1938/1942 ja 1965 verrattuna kaventunut selvästi, oletettavasti sen takia, että rantaa on täytetty. Historiallisten tietojen perusteella onkin tiedossa, että lahtea on täytetty jätepuulla.

Tutkimusalueen länsiosa on 1930-luvulta 1960-luvun puoliväliin saakka ollut peltoa, joskin nykyisen Toritien varrelle on vuosikymmenten kuluessa rakennettu muutamia pientaloja. Sitten Toritien varteen on rakennettu myös kerrostaloja niihin liittyen tehty asfaltoidut pysäköinti-alueet, jotka ulottuvat aivan tutkimusalueen länsirajalle saakka. Ilmeisesti em. rakennustöiden yhteydessä maa-ainesta ja isohkoja maakiviä on kasattu kaava-alueen länsilaidan puolelle. Jossain vaiheessa 1985 vuoden jälkeen pellon eteläosasta on kuorittu muokkauskerros pois.

Lisäksi, alueen maankäyttöhistoriaa tarkasteltaessa, on otettava huomioon, että vuosien 1832–1838 aikana Päijänteen vedenpintaa laskettiin noin 1,2 m Kalkkistenkoskea perkaamalla. Päijänteen keskivedenpinta on nykyisin korkeudessa noin 78,3 m mpy, joten ennen 1830-lukua se on ollut noin 79,5 m. Siten voidaan arvioida, että nykyisellä maastokartalla alle 80 m korkeuskäyrän alapuolella oleva maa-alue on ollut veden alla vielä myöhäisellä historiallisella ajalla. Siten merkittävä osa kaava-alueen itäsyrjästä ei edes periaatteessa ole potentiaalista maastoa muinaisjäännösten kannalta.

Kun maastohavaintoja sekä karttahavaintoja verrataan kansatieteellisestä ja historiallisesta kirjallisuudesta saatuihin tietoihin, saadaan alueen maankäyttöhistoriasta viimeisen runsaan sadan vuoden ajalta hyvin yhdenmukainen kuva. Aluetta ja sen maa-ainesta on muokattu kauttaaltaan, useimmissa kohdissa niin syvältä, että paikalla mahdollisesti olleet muinaisjäännökset olisivat tuhoutuneet käytännössä kokonaan.

Silmänvaraisessa havainnoinnissa, koekuopituksessa ja maanäytekairauksissa ei kaava-alueella havaittu mitään merkkejä muinaisjäännöksestä.

### **Tulos**

Kaava-alueella havaittu mitään merkkejä muinaisjäännöksestä.

1.10.2015

Hannu Poutiainen  
Ville Laakso

### **Lähteet**

#### Kirjalliset lähteet:

Rantala, Sirkka-Liisa 1987. Sahan lahti Kuhmoisten kirkonkylässä. *Helsingin yliopiston kansatieteen laitoksen tutkimuksia* 13.

Suvanto, Seppo 1965. *Kuhmoisten historia*. Lahti 1965.

#### Karttalähteet:

Peruskartta 1:20 000 2143 09 1965 Kuhmoinen

Peruskartta 1:20 000 2143 09 1985 Kuhmoinen

Pitäjänkartta 2143 09 Kuhmoinen +8. 1842.

Pitäjänkartta 1:20 000 Kuhmoinen Lehti 683/256 Yläkärkjärvi 1935–1937 /1946

Suomen taloudellinen kartta 1:100 000 Kuhmoinen 1938

**Kuvat**

Kaava-alueen eteläosaa Satamatieltä pohjoiseen.



Pengertietä, entistä radanpohjaa, kaava-alueen pohjoisosassa.



Kaapelikaivannon aluetta kaava-alueen luoteisosassa.



Kuorittua maa-aluetta kaava-alueen länsiosassa.



Maakasoja kaava-alueen pohjoisosassa.



Entistä vesijättöä paloaseman takaa pohjoiseen.

### Liite1. Tutkitut alueet

Koko tutkimusalue selvitettiin ja arvioitiin, maastossa tarkemmin tutkitut alueet on merkitty kartalle sinisellä. Tutkimusalue on rajattu vireällä.

